

Verksamhetsberättelse

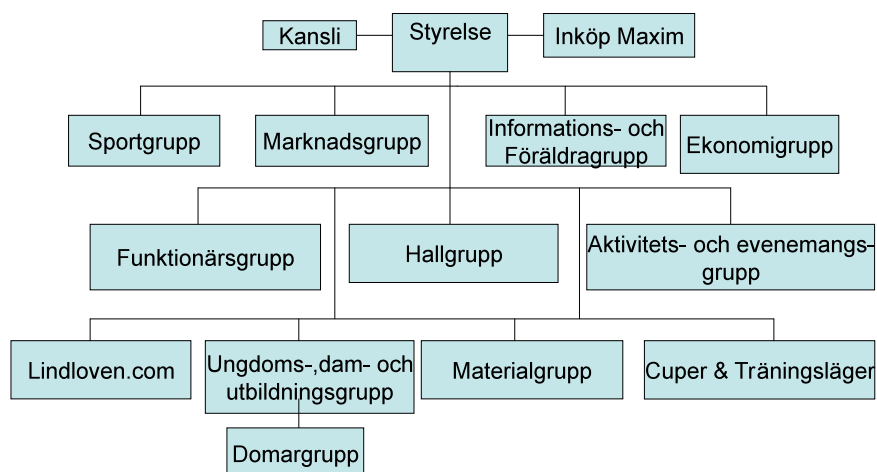
Styrelsen för Lindlövens IF avger följande verksamhetsberättelse för året 080501-090430

Styrelse

Styrelsen har bestått av följande ordinarie ledamöter: Henry Nordlund, John Falck, Tomas Rydén, Ronny Carlsson, Ylva Israelsson, Arne Larsson, Eva-Lena Ohlsson och Bernt Eriksson. Patrik Norrlund och Göran Blom har varit suppleanter.

Organisation

Under verksamhetsåret har vi fortsatt att arbeta efter den organisationsmodell som infördes förra verksamhetsåret. Syftet med den nya organisationen är att få fler delaktiga i verksamheten samt att ge styrelsen en möjlighet att ägna sig åt styrning och övergripande frågor. De flesta grupperna leds av styrelsemedlemmar, ansvariga för de grupper som inte leds av styrelsemedlemmar har kunnat avrapportera i början på varje styrelsemöte. Organisationen har varit följande:



Möten

Under året har protokollförda styrelsemöten hållits minst en gång per månad. Representanter från styrelsen har hållit ledarträffar med ledare från de olika lagen samt hållit i informationsmöten med lagen. Andra möten som hållits där representanter från styrelsen har funnits med är sammankomster med spelare, tränare, sponsorer, kontaktföräldergruppen, hallgruppen, aktivitets- och evenemangsgruppen och materialgruppen.

Under verksamhetsåret har möten hållits med Guldsmedshytte SK (GSK) för att diskutera samarbete på juniorsidan. En överenskommelse har gjorts om att föreningarnas J 20 spelare spelar i GSK's representationslag alternativt i J 20 laget. Lindlöven ansvarar från säsongen 2009-2010 för föreningarnas J 18 verksamhet.

Med Lindesbergs kommun och Bergslagens Kommunal Teknik har det hållits möten för att klara ut bland annat kontrakt, istider och hallskötsel.

Representanter från styrelsen har även deltagit på Örebro läns ishockeyförbunds årsmöte samt andra möten som distriktsförbundet kallat till.

Övrigt Styrelse

Ett starkt engagemang och bra jobb av medlemmarna har resulterat i att vi fått ett bra verksamhetsår. Styrelsen har haft ett stort och tungt ansvar under verksamhetsåret, för att lyckas i framtiden behöver arbetsbördan som hamnar på styrelseledamöternas axlar minskas. För att nå dit behöver många fler medlemmar knytas upp på olika uppdrag i arbetsgrupper och styrelse. Vi bedömer att en sådan satsning och ett ännu mera aktivt arbete med att fördela arbetsbördorna är ett måste. Styrelsen ser det som den viktigaste frågan inför framtiden om föreningen ska fortsätta att vara aktiv.

Materialkostnaden har sänkts avsevärt under verksamhetsåret, till stora delar beroende på byte av material leverantör.

Ett område vi behöver bli bättre på är att hitta nya vägar för att skapa intäkter och att sänka våra kostnader. En sund ekonomi är basen för föreningens verksamhet.

Medlemsantal / Antal spelare

Medlemsantalet i Lindlöven är idag 340.

Föreningen hade under säsongen 246 licensierade spelare. Vilket i stort sett är oförändrat jämfört med föregående verksamhetsår. För att säkra föreningens framtid måste vi lägga ännu mera kraft i att rekrytera nya barn och ungdomar till föreningen. Med den konkurrens vi har med andra idrotter och de minskande barnkullarna är detta en verklig överlevnadsfråga för föreningen.

Ishockeyverksamhet

A-laget:

Nisse Björk har varit huvudtränare och Erik Westlund assisterande tränare under säsongen..

I mitten på augusti var det ispremiär på hemmaplan. Efter några vänskapsmatcher och en cup i Munkfors var det dags för seriespel i div.1 E, som tyvärr startade med fyra raka förluster. Tyvärr infriades inte målsättningen att spela i Allettan efter jul då laget blev sju och fick spela i fortsättningsserien där slutplaceringen blev fyra med behörigt avstånd till kvalserierna. Som helhet är vi inte nöjda med årets sportsliga resultat.

Göran Blom och Sven Nyberg har varit materialförvaltare för laget under säsongen med Göran som ansvarig. Ett stort tack riktas till materialförvaltarna för de många nedlagda timmarna under säsongen. Ernst Rööb har som vanligt varit allt i allo.

J 18 laget:

Laget tränades under säsongen av Christer Ohlsson med Marcus Ohlsson som assisterande tränare. Tyvärr slutade flera spelare under säsongen och det blev mycket istid för de spelare som spelade kvar. Spelet genomfördes bra under många matcher men mot topplagen orkade man inte genomföra matcherna fullt ut då man hade för få spelare. I DM semifinalen fick laget stryk av slutsegrarna Örebro HK.

Damlaget:

Laget har tränats av Åke Bergqvist med hustrun Annelie som lagledare. Tjejerna spelade i år för första gången i division 1. Laget inledde serien bra och låg länge på andra plats efter seriesuveränerna VIK Västerås men blev till slut fyra i en jämn serie. Den största orsaken till att man lämnade andra platsen var att tre spelare gick över till Västerås under januari.

Ungdomslagen:

Under säsongen har mycket förtjänstfullt ett stort antal träningar och matcher genomförts och vi har lärt/fostrat många ungdomar i spelet - allt från ishockeyskola till U 16. Många är de ledare och tränare som gjort förnämliga insatser i våra olika lag. Vi har haft egna lag i varje årskull från U 10 till U 15. I U 16 hade vi ett kombinationslag med GSK. Lagen har varit indelade i träningsgrupper

Generellt har våra U-lag klarat sig mycket bra i seriespelet. U 14:1 laget blev seriesegrare och DM segrar.

Lagen har även deltagit i cupspel ute i landet och på hemmaplan med stor framgång.

Stora förbättringar kan ses hos de olika spelarna i ungdomsspelarna och träningsfliten har varit god. Med fortsatt satsning och hög motivation finns det goda förutsättningar att många av våra U-spelare kan komma att bli duktiga A-lagsspelare så småningom.

Hockeyskolan (Tre Kronors hockeyskola) har haft träning i snitt en gång per vecka under säsongen. Därför är det viktigt att få ut information om Hockeyskolan så att vi får många barn som kommer till Lindehov för att leka och spela ishockey.

Ett stort tack till alla ledare som lägger ner mycket tid för att allt ska fungera.

Veteraner:

Liksom tidigare har vi även veteraner som är aktiva, de har haft en träning i veckan.

Cuper:

Lindlöven har under året arrangerat ett antal cuper. Det inleddes med September-cupen, för att följas av Läns cupen, LIF-cupen, Meritorpucken. Tyvärr blev årets upplaga av Löven-cupen inställd. Alla cuper gick än en gång arrangörsmässigt mycket bra och uppslutningen av ideella krafter runt om har fungerat mycket bra. Våra cuper har gott rykte och de är mycket viktiga för föreningens ekonomi. Tyvärr blev det en miss vid annonseringen av cuperna som gjorde det svårt att fylla samtliga cuper, vissa cuper genomfördes med färre lag. Som en följd av detta blev cup intäkterna avsevärt sämre än budgeterat.

Hall

Vi har under säsongen förbättrat ljudet med nya högtalare vid åskådarplats för rullstolsbundna, vilket var uppskattat.

Utbildning

Ett flertal ledare har genomgått utbildningar arrangerade av förbundet, de flesta dessa har bekostats av intäkter från Idrottslyftet.

Ekonomi

Ekonomiskt gjorde föreningen ett positivt resultat för verksamhetsåret. För fakta kring ekonomin hänvisas till verksamhetsårets resultat- och balansräkning. Det aktiva arbetet som genomförts för att sänka kostnaderna bidrog till att vi för fjärde året i rad som division 1 förening visade ett positivt resultat.

Aktiviteter och evenemang

Under året har det traditionsenligt genomförts bindning av granrisgirlander. Med ett ökat ekonomiskt resultat

En ny aktivitet för verksamhetsåret var att föreningen svarade för all servering på Fornaboda travbana. Ett arbete som vi åtog oss med kort varsel när den tänkta krögaren hoppade av. I snitt har ca 20 personer jobbat vid varje travtillfälle, som uppgick till 11 tillfällen. Vi ansvarade även för serveringen vid SHRAs vårmönstring på Fornaboda.

Ett stort tack riktas till Kalle Eriksson för det stora arbete han har lagt ner på inköp av varor samt påfyllning av lager mm ute på Fornaboda. Utan Kalles engagemang skulle detta inte kunnat genomföras.

Kräftskivan lyckades vi mycket bra med och den gav ett bra ekonomiskt resultat. En stor honnör till de i föreningen som genomförde årets kräftskiva.

Gräs och slyröjning genomfördes under sommaren på LIAB, med ett gott ekonomiskt resultat.

Under säsongen har vi fortsatt med försäljningen av Bingolotter och Trisslotter.

Tyvärr blev den dans som arrangerades på midsommaraftonen en förlust affär.

Funktionärer

Ett stort antal funktionärer har funktionärsysslor under A-lags matcherna på ett mycket bra sätt.

Marknad

Föreningen har ett starkt sponsorstöd från näringslivet, sedan föreningens representationslag gick upp i division 1 har stödet mångdubblats. Ett stort tack riktas till John Falck för hans beundransvärda insatser. En sponsorresa anordnades till AXA Center i Södertälje där man såg kvalmatchen till Elitserien mellan Södertälje och Leksands IF o. Resan var öppen för de största sponsorer som hade betalt för ett sponsorpaket där resa till en elitmatch ingick. Tyvärr var kvalserien redan avgjord innan denna match men deltagarna bjöds ändå på en mycket bra match. Allt fungerade bra kring detta arrangemang. Traditionsenligt bjöds även de större sponsorerna på julmat i Cafe Maxim i samband med en A-lags match.

Övrigt

Föreningens hemsida har för tionde året i rad sköts av bröderna Jimmy och Niklas Nordlund.

Slutord

Styrelsen framför härmed sitt tack till spelare, ledare, funktionärer, föräldrar, sponsorer, publik, Lindesbergs kommun och övriga som på ett eller annat sätt gynnar vår verksamhet.

Styrelsen hoppas på en bra framtid för vår verksamhet ur sportsliga, sociala och ekonomiska synpunkter.

LINDESBERG 2009-06-26

Henry Nordlund

Eva-Lena Olsson

John Falck

Arne Larsson

Tomas Rydén

Ronny Carlsson

Bernt Eriksson

Ylva Israelsson

